

Техническое задание

Объект: «Строительство павильона для продажи автомобилей».

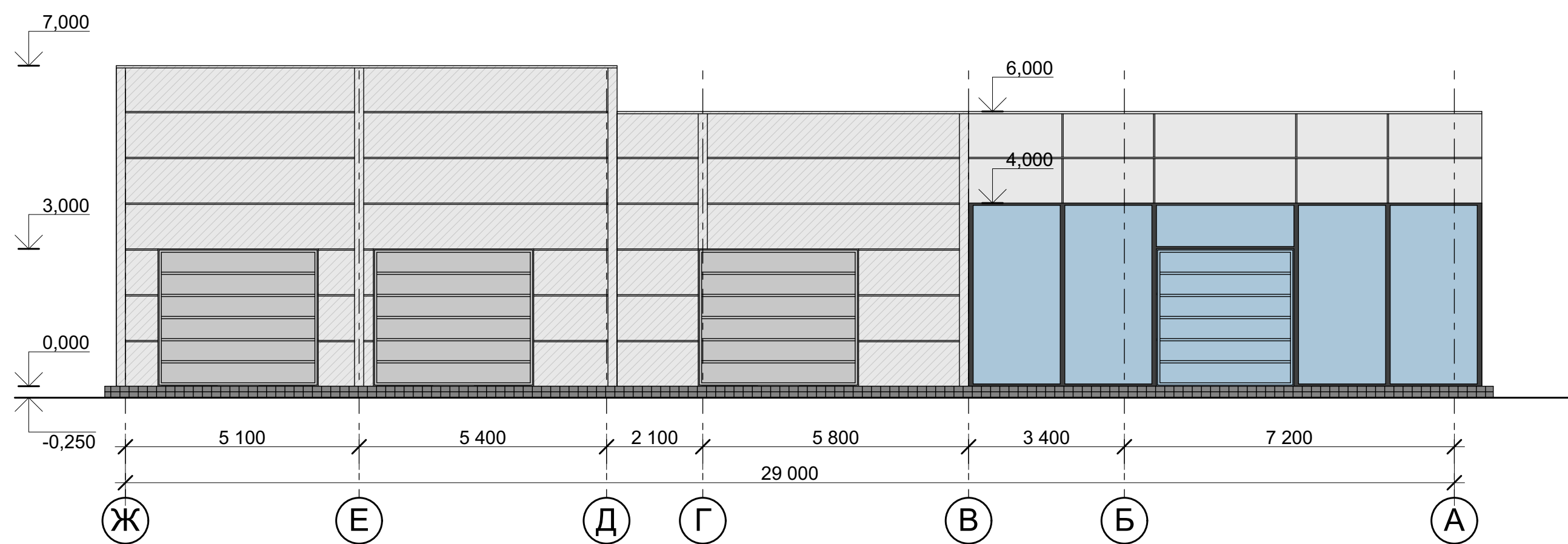
№	Перечень основных данных и требований	Основные данные и требования
1.	2.	3.
I	Контактная информация о заказчике:	
1.1	Организация/Заказчик	
1.2	Район /город/ строительства	Республика Коми,
II	Общие сведения/Основные данные:	
2.1	Основание для проектирования	Эскизный проект
2.2	Технико-экономические показатели по объекту	<p>-Площадь застройки — 596,8 м²</p> <p>-Общая площадь — 580,7 м²</p> <p>-Строительный объем — 3282,4 м³</p> <p>Проектируемое здание павильона одноэтажное трапециевидной формы в плане . Высота этажа переменная - 6м ; 7м</p> <p>Экспликация проектируемых помещений и площади представлены в эскизном проекте.</p> <p>Технико-экономические показатели по объекту могут меняться или уточняться в ходе разработки проектной документации по согласованию сторон.</p>
2.3	Требования к проектной документации стадии «П»	Содержание разделов Проектной документации стадии «П» принять согласно Постановлению Правительства РФ от 16.02.2008 № 87 «О составе разделов проектной документации и требованиях к их содержанию» и национального стандарта РФ ГОСТ Р 21.1101 - 2013 «Система проектной документации для строительства. Основные требования к проектной и рабочей документации».
2.4	Требования к проектной документации стадии «Р»	Разработать Проектную документацию стадии «Р», согласно СПДС и национального стандарта РФ ГОСТ Р 21.1101 - 2013 «Система проектной документации для строительства. Основные требования к проектной и рабочей документации», в объеме необходимом для реализации в процессе строительства архитектурных, технических и технологических решений, содержащихся в проектной документации.
2.5	Сведения об участке строительства	Земельный участок под строительство расположен по адресу: Республика Коми,
2.6	Вид строительства	Новое строительство
2.7	Стадийность и сроки проектирования	<p>1. Две стадии проектирования:</p> <p>I – я стадия – стадия «П»</p> <p>II – я стадия – стадия «Р»</p> <p>2. В соответствии с календарным графиком выполнения работ</p>
2.8	Исходные данные и условия	1. Отчетная документация по результатам инженерных изысканий.






	для выполнения Проектных работ	<ul style="list-style-type: none"> - Инженерно-геологические изыскания; - Инженерно-геодезические изыскания; - Инженерно-экологические изыскания; - Археологические изыскания. 2. Топографическая съёмка участка строительства. 3. Технические условия на подключение к сетям инженерно-технического обеспечения общего пользования. 4. Градостроительный план земельного участка.
III	Основные требования к проектным решениям:	
3.1	Состав Проектной документации стадии «П» согласно Постановления №87 РФ от 16.02.2008г в объеме необходимом для прохождения экспертных органов	<p>Проектную документацию разработать в соответствии с постановлением Правительства РФ от 16.02.2008 N 87 (ред. от 15.07.2021) "О составе разделов проектной документации и требованиях к их содержанию"</p> <p>Раздел 1. - «Пояснительная записка»</p> <p>Раздел 2. - «Схема планировочной организации земельного участка»</p> <p>Раздел 3. - «Архитектурные решения»</p> <p>Раздел 4. - «Конструктивные и объемно-планировочные решения»</p> <p>Раздел 5. - «Сведения об инженерном оборудовании, о сетях инженерно-технического обеспечения, перечень инженерно-технических мероприятий, содержание технологических решений» состоит из следующих подразделов:</p> <p>подраздел 5.1 - "Система электроснабжения"</p> <p>подраздел 5.2- «Система водоснабжения»</p> <p>подраздел 5.3- «Система водоотведения»</p> <p>подраздел 5.4- подраздел «Отопление, вентиляция и кондиционирование воздуха, тепловые сети»</p> <p>подраздел 5.5 «Сети связи»</p> <p>подраздел 5.6 «Система газоснабжения»</p> <p>подраздел 5.7 «Технологические решения»</p> <p>подраздел 5.8 «Проект организации строительства»</p> <p>Раздел 6 «Проект организации строительства»</p> <p>Раздел 7 «Проект организации работ по сносу или демонтажу объектов капитального строительства»</p> <p>Раздел 8 «Перечень мероприятий по охране окружающей среды»</p> <p>Раздел 9 «Мероприятия по обеспечению пожарной безопасности»</p> <p>Раздел 10 «Мероприятия по обеспечению доступа инвалидов»</p> <p>проекты выноса коммуникаций, попадающих в пятно застройки объекта, согласно проведенным изысканиям, если таковые потребуются</p> <p>Сметная документация</p>
3.2	Состав Проектной документации стадии «Р» , необходимый для строительства и сдачи объекта в эксплуатацию.	<p>Рабочую документацию разработать в соответствии с ГОСТ Р 21.1101-2013 «Основные требования к проектной и рабочей документации» и другими стандартами Системы проектной документации в строительстве (СПДС);</p> <ul style="list-style-type: none"> - «Генеральный план» - «Архитектурные решения» - «Конструктивные решения» - «Конструкции железобетонные» - «Конструкции металлические» - «Система электроснабжения»; - «Электроосвещение внутреннее»;

		<ul style="list-style-type: none"> - «Электроосвещение наружное»; - «Молниезащита и заземление»; - «Система водоснабжения»; - «Система водоотведения»; - «Система вентиляции и кондиционирования; Система отопления»; - «Сети связи»; - «Проект автоматической пожарной сигнализации и оповещения людей о пожаре»; - «Видеонаблюдение»; - «Автоматизация (диспетчеризация) инженерных систем»; - «Охранная сигнализация»; - «Система пожаротушения»; - «Система газоснабжения» - Сметная документация
3.3	Архитектурно-планировочные решения	<p>Предварительные архитектурно-планировочные решения принять на основании разработанного эскизного проекта. Здание павильона включает в себя шоурум, зону автомойки и шиномонтажа, зону отдыха клиентов, административные помещения.</p> <p>Фасады павильона в современной стилистике.</p> <p>В зоне шоурума естественное освещение обеспечивается большой площадью витража</p> <p>Все помещения с постоянным пребыванием людей должны обеспечены естественным освещением через оконные проемы и витражные перегородки</p> <p>Объемно-пространственные и архитектурно-планировочные решения разработать в соответствии с действующими нормами проектирования.</p>
3.4	Конструктивные решения, изделия и материалы несущих и ограждающих конструкций	<p>Фундаменты:</p> <ul style="list-style-type: none"> - выбор типа фундаментов принять по расчёту в соответствии с заключением об инженерно-геологических изысканиях, <p><u>Несущие и ограждающие конструкции:</u></p> <p>1) Каркас</p> <ul style="list-style-type: none"> - металлический каркас (необходимость нанесения огнезащитного покрытия определить проектом) <p>2) Ограждающие конструкции:</p> <ul style="list-style-type: none"> - стеновые сэндвич-панели толщиной 120мм. - облицовочные композитные панели типа «Алюкобонд» по системе вентилируемого фасада - Цоколь: утепленный, отделка керамогранитной фасадной плитка чёрного цвета. - отделка входной группы — облицовочные панели черного цвета - Окна и витражи- из алюминиевого профиля, прозрачные, энергосберегающие, солнцезащитные * RAL уточняется на стадии проектирования <p>3) Кровля: плоская с водостоком из профилированного оцинкованного листа, утеплителя и покрытия - ПВХ-мембраны (* покрытие определить проектом на этапе проектирования)</p> <p>4) Фасонные элементы - Оцинкованная сталь с полимерным покрытием (саморезы предусмотреть в цвет элементов)</p>

		<p>5) Перегородки — из листов ГВЛ на м/каркасе с использованием шумоизоляционных материалов (по системе Кнауф). Шумоизоляцию принять согласно нормативных документов.</p> <p>В технических помещениях перегородки выполнить из сэндвич-панелей толщ.80мм (* облицовку стен гипсокартоном уточнить при проектировании), в помещениях с мокрым режимом предусмотреть возможность выполнения стен из керамического кирпича на цементно-песчаном растворе.</p> <p><u>отделка стен:</u></p> <ul style="list-style-type: none"> - окраска вододисперсионными составами по высококачественной штукатурке и шпатлевке - облицовка керамической плиткой (*высота переменная) <p>6) Пол — покрытие — керамогранит</p> <p>7) Потолок:</p> <ul style="list-style-type: none"> - подвесные системы Армстронг - штукатурка по металлической сетке с последующей окраской вододисперсионной краской <p>8) Ворота — секционные ворота 3000х3000 (наличие калитки уточнить при проектировании)</p> <p>9) Двери — металлические, из алюминиевого профиля с остеклением. Дверь в помещение кассира предусмотреть ударопрочной.</p> <p>*Внутренняя отделка выполняется по дизайн-проекту. Принятые проектные и конструктивные решения уточняются на стадии проектирования и должны быть обоснованы результатами расчета в соответствии с требованиями нормативных документов.</p>
3.5	Электроснабжение	<p>Система электроснабжения – участки должны быть обеспечены электроэнергией напряжением 220В, 380В для подключения технологического оборудования, компьютеров и т.д.; Розеточные группы бытовых розеток защитить УЗО или дифференциальными автоматами. системой электроосвещения, обеспечивающей освещенность в соответствии с ПУЭ, ПТЭЭП, СНиП. Предусмотреть учет электроэнергии.</p> <p>Система электроосвещения - в соответствии с действующими нормами (СП 31-110-2003 и СП 52.13330.2016), ПУЭ. Предусмотреть наружное освещение прилегающей территории. Контур заземления, системы уравнивания потенциалов и других защитных мер от поражения человека электрическим током, разработать в соответствии с действующими нормами (СНиП 3.05.06, ПУЭ).</p> <p>*Принятые проектные решения уточняются на стадии проектирования</p>
3.6	Наружные и внутренние инженерные сети	<p>Объект подключается к существующим сетям инженерного обеспечения в соответствии с Техническими условиями. Наружные инженерные системы выполнить в соответствии с нормативными требованиями,</p> <p>Наружные сети</p> <p>Разработать проект наружных сетей водоснабжения согласно -СП 31.13330.2012 «Водоснабжение наружные сети и сооружения»</p>

		<p>-СП 8.13130.2020 «Свод правил. Системы противопожарной защиты. Наружное противопожарное водоснабжение. Требования пожарной безопасности»</p> <p>Внутренние сети. Разработать проект внутренних сетей водоснабжения и канализации согласно</p> <p>- СП 30 13330 2016 «Внутренний водопровод и канализация зданий»</p> <p>- СП 10.13130.2020 «Системы противопожарной защиты. Внутренний противопожарный водопровод.»</p> <p>Водосток внутренний. Сбор стоков с кровли осуществить водосточными воронками с электроподогревом.</p> <p>В полу предусмотреть водосборные трапы из нержавеющей стали и лотки для сбора производственных стоков, с дальнейшим сбором в производственную канализацию.</p> <p>Отопление и вентиляция. Системы вентиляции и кондиционирования воздуха запроектировать в соответствии с требованиями действующих нормативно технических документов, технических регламентов, технических условий (СП 60.13330.2016 «Отопление, вентиляция и кондиционирование воздуха» (актуализированная редакция СНиП 41-01-2003), СП 7.13130.2013 «Отопление, вентиляция и кондиционирование. Противопожарные требования», СП 131.13330.2018 «Строительная климатология. Актуализированная редакция СНиП 23-01-99*», СП 73.13330.2016 «Внутренние санитарно-технические системы зданий», СП 44.13330.2011 «Административные и бытовые здания»;</p> <p>*Принятые проектные решения уточняются на стадии проектирования</p>
3.7	Количество экземпляров и форма представления проектно-сметной документации, выдаваемой Заказчику	4 экземпляра на бумажном носителе, 1 экземпляр на электронном носителе (в формате DWG, PDF)
IV	Дополнительные требования:	
4.1	Основные требования к согласованию проектной документации	Полное техническое сопровождение проектно-сметной документации при прохождении всех экспертиз до результата в виде положительного заключения.



	- отделка входной группы в стиле торговой марки, облицовочные композитные панели, цвет черный - RAL 0000
	- облицовочные композитные панели типа "Alucobond" по системе вентилируемого фасада, цвет серебристый - RAL 9006
	- облицовочные панели типа сэндвич, «Trimoterm» FTV 150, цвет серебристый - RAL 9006
	- облицовка керамогранитной плиткой, цвет темно-серый
	- остекление окон и витражей прозрачное

Изм.	Кол. уч.	Лист	№ док.	Подпись	Дата	
Архитектор						
Архитектор						